

**RIKTLINJER FÖR ANSÖKAN
OM BYGDEMEDEL -
VINDPARKER
SKALLBERGET /
UTTERBERGET & TJÄRNÄS**

2024-09-26

Innehållsförteckning

1. Vem kan söka	2
2. Geografiskt område	2
3. Typ av projekt	2
4. Urvalskriterier	2
5. Etiska riktlinjer	2
6. Stödgrundande kostnader	3
7. Icke stödgrundande kostnader	3
8. Ansökans innehåll	3
9. Övriga förutsättningar	4
10. Ansöknings- och beslutsdatum	4
11. Uppföljning och utbetalning	4
Bilaga 1 – Karta över geografiskt område – Skallberget/Utterberget	5
Bilaga 2 – Karta över geografiskt område – Tjärnäs	6
Bilaga 3 – Urvalskriterier bygdemedel	7

1. Vem kan söka

För att kunna ansöka om bygdemedel måste man vara registrerad som;

- Ideell- eller ekonomisk förening utan vinstintresse
- Stiftelse som arbetar för att bidra till en levande landsbygd
- Skola

2. Geografiskt område

För att stöd ska kunna beviljas ska projektet avse utveckling av det stödberättigade området.

Det stödberättigade området syns i Bilaga 1 samt Bilaga 2 – Karta över geografiskt område.

3. Typ av projekt

För att bygdemedel ska kunna beviljas ska projektet främja områden såsom besöksnäring, infrastruktur, fritidsverksamhet, barn-, ungdoms- och äldreverksamhet, samt natur och kultur på ett långsiktigt hållbart sätt. Till exempel kan medel beviljas för projekt som syftar till att stärka samlingsplatser, reparationer/investeringar i byggnader och anläggningar eller insatser för att utveckla friluftsliv- och/eller besöksnäring.

4. Urvalskriterier

Vid urval av vilka projekt som ska beviljas medel prioriteras projekt som bedöms gagna många och som bedöms vara långsiktigt hållbara. För att beviljas medel ska projektet;

- Utföras inom utpekat geografiskt område (se bilaga 1)
- Vara i överensstämmelse med de etiska riktlinjer som upprättats i detta dokument
- Bedömas gagna många

Projekt med fokus på långsiktiga investeringar i bygden samt utrustning prioriteras över projekt som fokuserar på event (till exempel resor), då detta anses falla under kategorin löpande verksamhet.

För mer detaljer kring de urvalskriterier som används för att bedöma inkomna ansökningar, se bilaga 3 – Urvalskriterier bygdemedel.

5. Etiska riktlinjer

Bygdemedel ska inte beviljas för projekt som strider mot de etiska riktlinjer som listas nedan:

- Mänskliga rättigheter inklusive. mångfald
- Hälsa och säkerhet
- Miljöskydd
- Rättvis konkurrens och fullgörande av förpliktelser
- Undvik intressekonflikter
- Antikorruption

6. Stödgrundande kostnader

Stödgrundande kostnader i projekt som finansieras av bygdemedel är

- Investeringar, materiel
- Investeringar, lokaler
- Externa tjänster, kostnader för till projektet köpta tjänster (krav på upphandling kan ställas i beslut om beviljande av finansiering)
- Övriga kostnader: Nödvändiga omkostnader för projektets genomförande, till exempel lokalhyra, maskinhyra, mindre inköp eller dylikt.

Kostnaderna ska

- Ha uppkommit för att genomföra projektet
- Vara skäligen
- Ha uppkommit under projektperioden som är fastställd i beslutet om stöd.
- Varor och tjänster ska vara levererade
- Kunna styrkas av er som stödmottagare genom fakturakopior, kvitton eller andra handlingar som har bokförts i enlighet med god redovisningssed eller förenklade redovisningsalternativ
- Vara betalda och bokförda inom projektperioden
- Vara särredovisade (se nedan).

Särredovisa projektets kostnader

För att säkerställa att kostnaderna har uppkommit i syfte att genomföra projektet ska mottagaren särredovisa projektets kostnader, intäkter och finansiering i bokföringen. Särredovisning innebär att alla transaktioner som tillhör projektet ska kunna utläsas direkt ur redovisningen, oavsett om någon annan verksamhet pågår samtidigt eller inte. Särredovisningen ska säkerställas antingen genom att ni använder en särskild redovisningskod i bokföringen eller genom att ni har ett helt separat bokföringssystem för projektet.

7. Icke stödgrundande kostnader

Bygdemedel får inte användas för

- Driftskostnader för verksamheten i fråga (löpande verksamhet)
- Retroaktiva kostnader
- Eget ideellt arbete

8. Ansökans innehåll

Ansökan ska innehålla följande;

- Fullständigt ifyllt ansökningsformulär med bland annat;
 - Kontaktuppgifter
 - Projektbeskrivning: Kort bakgrund, beskrivning av hur projektet främjar bygdens utveckling samt vilka målgrupper som gagnas. Se Bilaga 2 för mer detaljer.
 - Beskrivning av projektets långsiktighet: Vad händer efter projektets slut?

- Fullständigt ifylld bilaga för kostnadsbudget och finansieringsplan (det går bra att använda en egen budgetmall).
- Bilagor som ska finnas:
 - Kopia av protokoll där beslut om att ansöka om bygdemedel fattats för förening eller stiftelse i fråga.
 - Kopia av protokoll där behörig firmatecknare för föreningen utsetts
 - Kopia av senaste årsredovisning/verksamhetsberättelse med protokoll där denna fastställts
- Bilagor som kan krävas, exempelvis;
 - Kopia av stadgar för föreningen/stiftelsen
 - Vid större projekt; en projektplan med tydlig redovisning av den totala finansieringen för investeringen/projektet och en detaljerad beskrivning av den totala kostnaden för investeringen/projektet.
 - Kostnads kalkyl och/eller offerter.

9. Övriga förutsättningar

- En verksamhet får endast skicka in en ansökan per ansökningsomgång. I denna ansökan kan dock flera olika projekt listas. Om en verksamhet skickar in flera ansökningar kommer denne ombudjas välja vilken ansökan de vill prioritera.
- Ansökan gäller från och med datum för kvittens på inlämnad ansökan.
- Medel kan inte sökas retroaktivt.
- Projekt får påbörjas efter beslut om beviljade medel. Kostnader kan redovisas från och med beslut om medfinansiering.
- Projekt som påbörjas innan beslut om beviljande av medel görs på sökandes egna ansvar och bekostnad.
- Vid urval av vilka projekt som beviljas medel prioriteras projekt som bedöms gagna många och som bedöms vara långsiktigt hållbara. Ett eventuellt stöds storlek kan påverkas av hur många som kan förväntas ha behållning av den åtgärd som ansökan avser.
- Medel betalas ut i efterskott mot uppvisande av ekonomisk redovisning inklusive relevanta underlag.
- Förskottsutbetalning av upp till 50 procent av det beviljade beloppet kan men måste inte beviljas.
- Krav på upphandlingsförfarande kan ställas i beslut om beviljad projektfinansiering.
- I slutredovisning av projektet ska utöver ekonomisk redovisning också ingå dokumentation av projektets resultat, till exempel i form av fotodokumentation före/efter, eller i form av en skriftlig redogörelse eller liknande (beroende på projektets verksamhet).

10. Ansöknings- och beslutsdatum

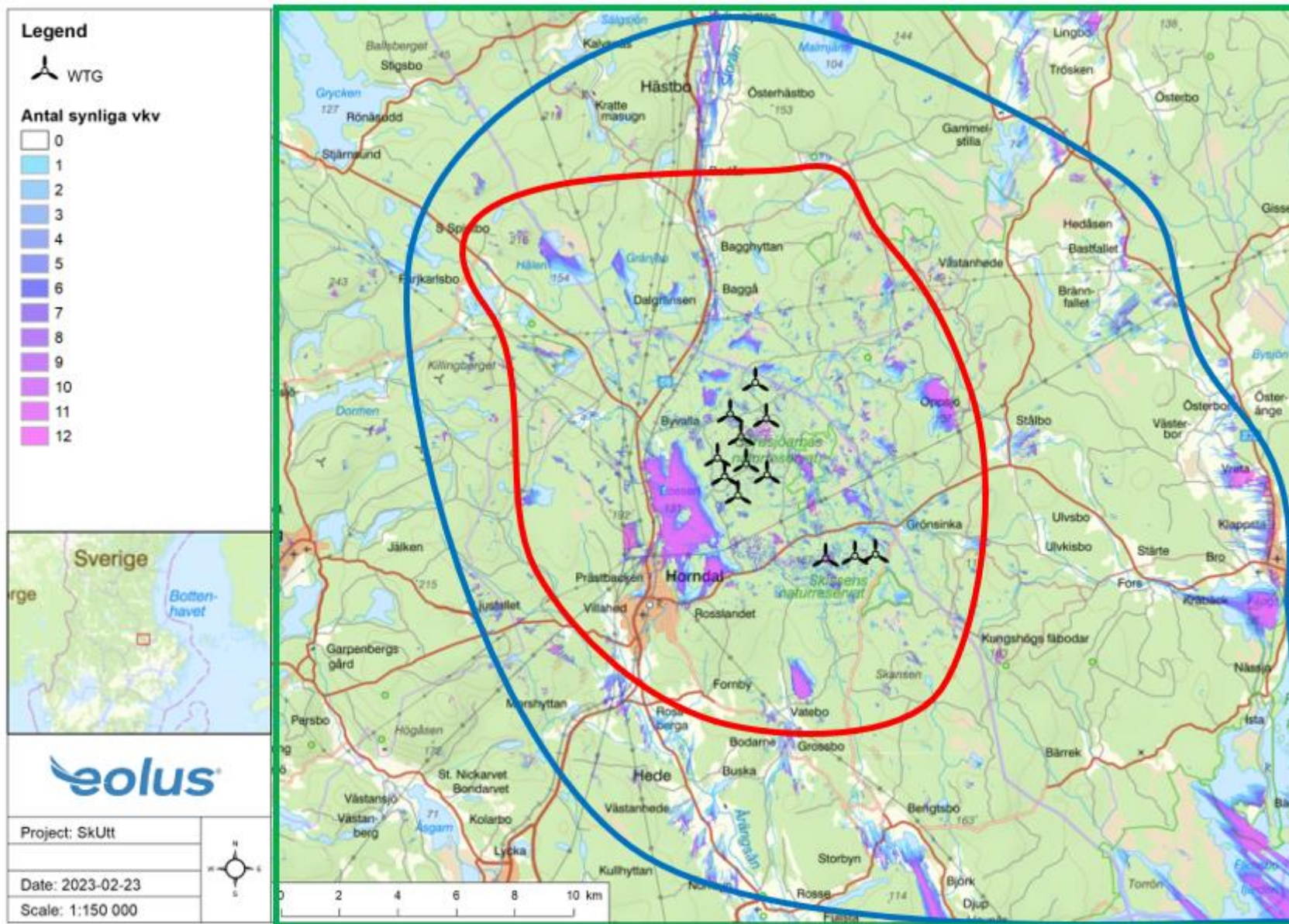
Ansökningsperiod	Beslutsdatum
30 september – 31 mars	Senast 30 maj

11. Uppföljning och utbetalning

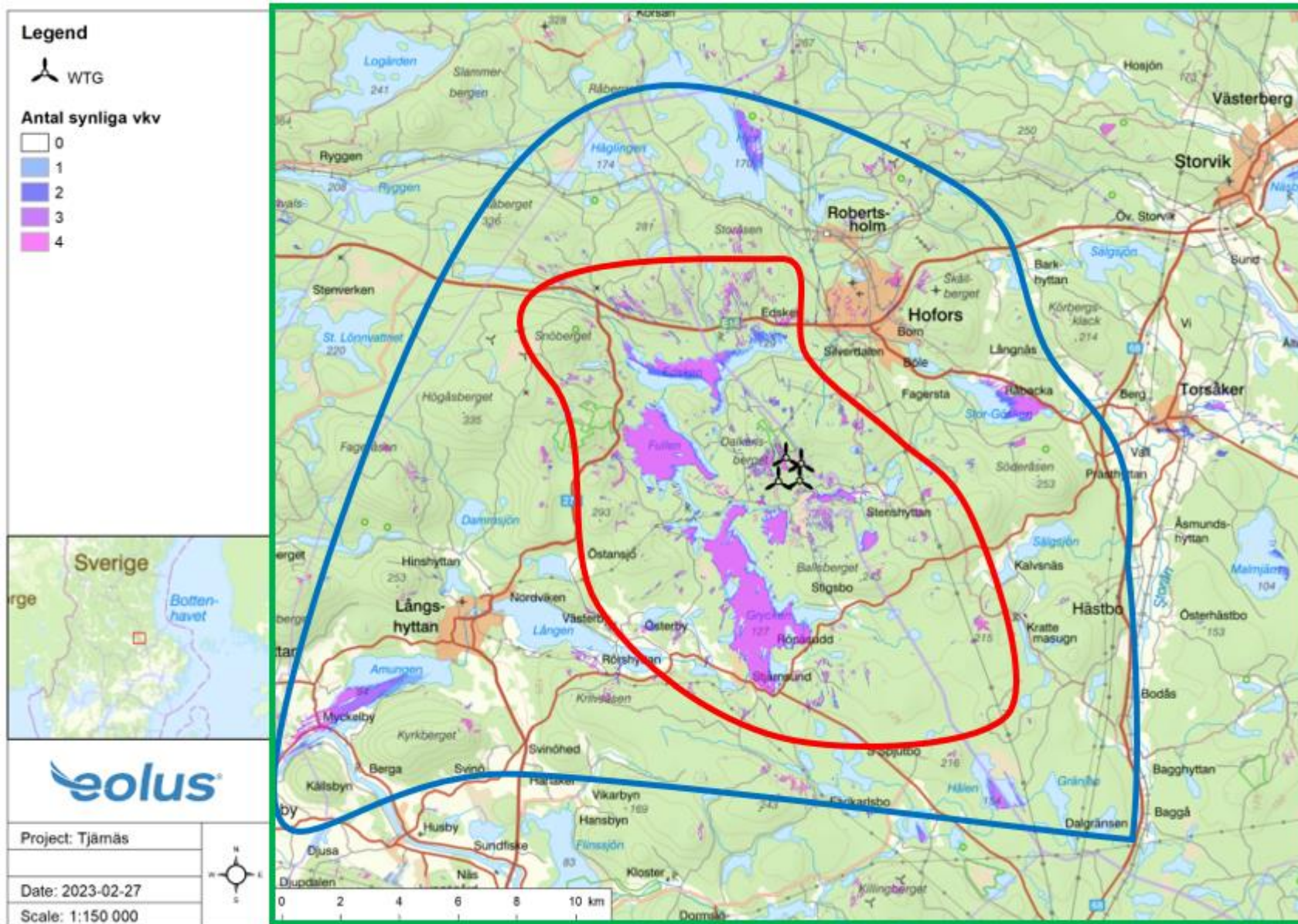
Som framgår ovan åläggs beviljade projekt redovisningsskyldighet enligt tidsplan som fastställs i beslutet. Redovisade medel betalas ut inom 7 bankdagar.

Mottagare har 3 år på sig att nyttja tilldelade medel för sin investering/projekt. Vid händelse som kan påverka projektets genomförande ska kontakt genast tas med Eolus för att diskutera en lösning

Bilaga 1 – Karta över geografiskt område – Skallberget/Utterberget



Bilaga 2 – Karta över geografiskt område – Tjärnäs



Bilaga 3 – Urvalskriterier bygdemedel

Poängsättning 0 = Ansökan har inte relevans för projektområdet. Poäng sätts genom formeln: vikt x poängsättning.

Urvalskriterierna är ett levande dokument som efter erfarenhet och användning kan och ska uppdateras löpande.

Urvalskriterier	Definition	Vikt	Poängsättning	Poäng	Motivering
Är verksamheten aktiv inom det utmarkerade området på kartan? (se karta för vindpark som ansökan avser).	Verksamheten ska utföras inom det markerade området på kartan.	7,5	5. Inom röd zon 3. Inom blå zon 1. Inom grön zon		Se karta över geografiskt tilldelningsområde för vindpark Skallberget, Utterberget & Tjärnäs
Arbetar verksamheten aktivt för att främja den lokala utvecklingen av bygden? (socialt och/eller ekonomiskt).	Verksamheten ska skapa möjligheter till hållbar, livskraftig utveckling i det geografiska område som den verkar inom.	7,5	5. I mycket hög utsträckning 3. I hög utsträckning 1. I tillräcklig utsträckning		Se riktlinjer för ansökan om bygdemedel – Vindpark Skallberget, Utterberget & Tjärnäs
Arbetar verksamheten aktivt för att främja natur och kulturmiljö?	Verksamheten ska beakta hur den påverkar naturen och kulturmiljöer och vidta åtgärder vid negativ påverkan. Insatser som syftar till att främja natur och kulturmiljö värderas positivt.	7,5	5. I mycket hög utsträckning 3. I hög utsträckning 1. I tillräcklig utsträckning		Se riktlinjer för ansökan om bygdemedel – Vindpark Skallberget, Utterberget & Tjärnäs
Har verksamheten en bred lokal förankring?	Verksamheten ska utgå från tydliga lokala behov och ha en bred förankring i området där verksamheten är aktiv. Inkludera hur många i bygden totalt samt antal inom rödmarkerat kartområde som berörs av verksamheten + föreningens medlemsantal.	3	5. I mycket hög utsträckning 3. I hög utsträckning 1. I tillräcklig utsträckning		Se riktlinjer för ansökan om bygdemedel – Vindpark Skallberget, Utterberget & Tjärnäs
Har verksamheten tilldelats vindpeng de senaste tre åren?	För att säkerställa en god spridning av utdelade medel över tid ges högre poäng om en verksamhet inte tilldelats vindpeng de senaste tre åren.	3	3. Nej 0. Ja		Hänvisning till tidigare års tilldelning
Om ja, hur mycket?	För att säkerställa en god spridning av utdelade medel över tid ges högre poäng om en verksamhet tilldelats mindre medel under föregående år.	3	3. 0 – 49 999 SEK 2. 50,000 – 99,999 SEK 1. <100,000 SEK – 150,000 SEK (maxtak per år)		Hänvisning till tidigare års tilldelning
Vad är det för typ av verksamhet?	Verksamheter som kan söka är föreningar och skolor (ej privatpersoner eller privata företag). Högre poäng ges för föreningar än skolor då de även har tillgång till skattefinansierade medel.	3	5. Förening (ideell eller ekonomisk förening utan vinstsyfte) 3. Skola (för resor, utflykter, friluftsdagar).		Se riktlinjer för ansökan om bygdemedel – Vindpark Skallberget, Utterberget & Tjärnäs